

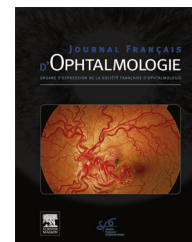


Disponible en ligne sur

ScienceDirect
www.sciencedirect.com

Elsevier Masson France

EM|consulte
www.em-consulte.com



IMAGE

Cataracte congénitale lamellaire



Congenital lamellar cataract

**M. Tijani*, N. Albaroudi, A. El Bouaychi,
M. Laghmari, N. Boutimzine, O. Cherkaoui**

Service d'ophtalmologie A, hôpital des spécialités, université Mohammed V, centre hospitalier universitaire, Rabat, Maroc

Disponible sur Internet le 13 mai 2017

Une patiente de 32 ans présentait une cataracte congénitale bilatérale depuis l'enfance plus marquée à droite, avec amblyopie bilatérale. Pseudophaque de l'œil droit (OD), sa meilleure acuité visuelle (MAV) était de « compte les doigts de près ». Au niveau de l'œil gauche (OG), la MAV était de 1/10 et l'examen biomicroscopique trouvait une cataracte congénitale lamellaire (zonulaire) (Fig. 1 et 2) avec un fond d'œil normal et sans anomalies systémiques.

La cataracte lamellaire est le type le plus fréquent de cataracte congénitale. Elle peut être idiopathique ou héréditaire autosomique dominante. Elle touche une ou plusieurs couches du cristallin de manière bilatérale et asymétrique, le plus souvent le noyau foetal. Généralement, le noyau embryonnaire n'est pas atteint. Le retentissement sur l'acuité visuelle est variable selon la sévérité de la cataracte [1].

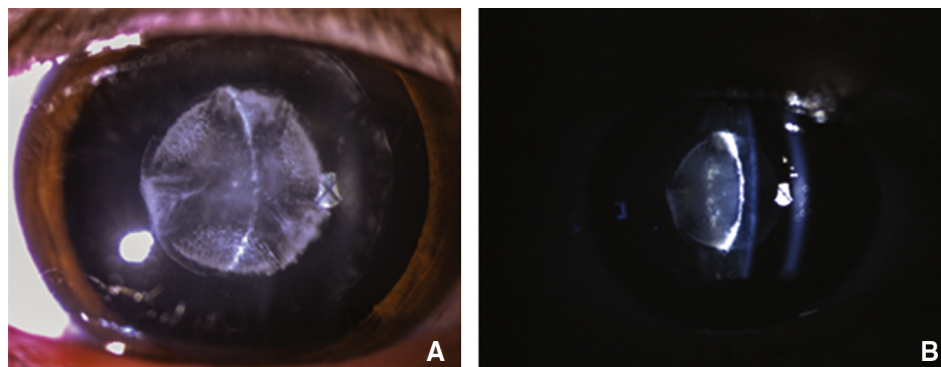


Figure 1. Examen biomicroscopique de l'œil gauche montrant une cataracte congénitale lamellaire développée aux dépens de 2 couches cristalliniennes (A) notamment le noyau foetal (A), et épargnant le noyau embryonnaire (B).

* Auteur correspondant.

Adresse e-mail : meryamtij@hotmail.com (M. Tijani).

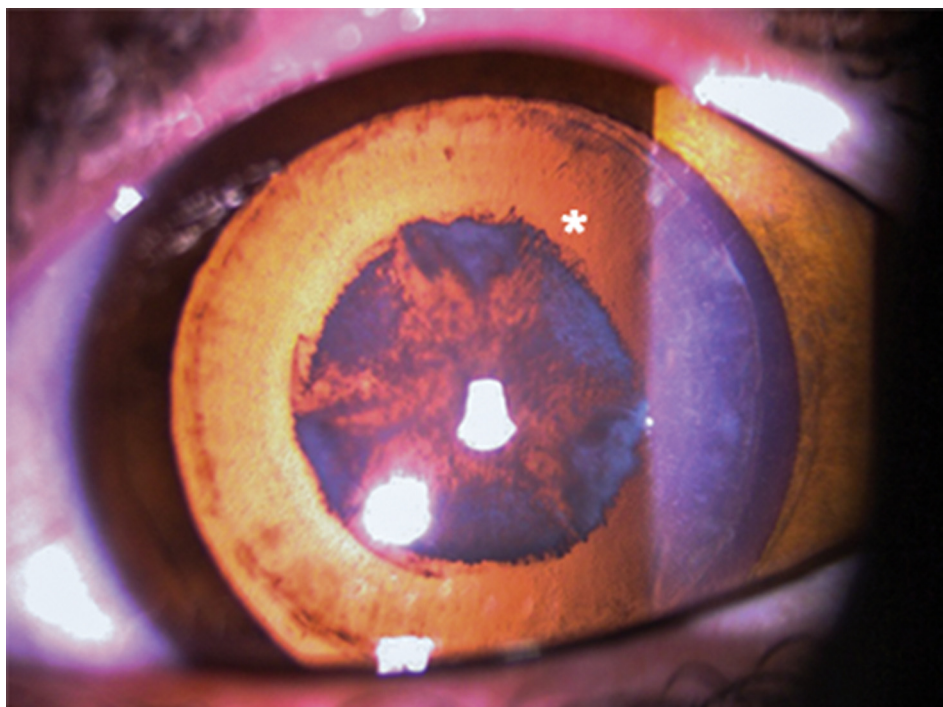


Figure 2. Vue en rétro-illumination objectivant la cataracte lamellaire et des opacités en cavalier (étoile).

Déclaration de liens d'intérêts

Les auteurs déclarent ne pas avoir de liens d'intérêts.

Référence

[1] Bharat Patil RS, Bhagbat Nayak, Gautam Sinha, et al. Pediatric cataract. Delhi J Ophthalmol 2015;25:160–5.