

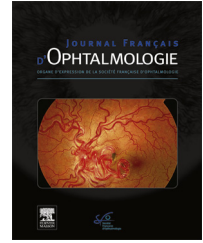


Disponible en ligne sur

ScienceDirect
www.sciencedirect.com

Elsevier Masson France

EM|consulte
www.em-consulte.com



IMAGE

Une forme particulière de cataracte capsulaire chez un patient diabétique



An unusual form of capsular cataract in a diabetic patient

O.R. Matsanga*, O. Lezrek, A. Jait, A. El Atiqui,
M. Laghmari, O. Cherkaoui

Service d'ophtalmologie A, hôpital des spécialités, université Mohammed V Souissi, 10000
Rabat, Maroc

Disponible sur Internet le 1 juin 2017

Nous rapportons le cas d'un patient âgé de 30 ans diabétique connu depuis 15 ans sous insulinothérapie, non correctement suivi, polytraumatisé au cours d'un accident de la voie publique qui présentait une rougeur et douleur oculaire bilatérales, concomitantes à l'accident avec une baisse d'acuité visuelle bilatérale progressive depuis 7 ans pour laquelle il n'a pas consulté.

L'examen clinique retrouvait une acuité visuelle réduite à mouvement des doigts, une hémorragie sous conjonctivale en nasal, des opacités blanchâtres, arrondies et ovalaires, de tailles différentes, capsulaires antérieures (Fig. 1 et 2), une cataracte sous capsulaire très dense, un fond d'œil inaccessible et un segment postérieur normal à l'échographie, au niveau de deux yeux.

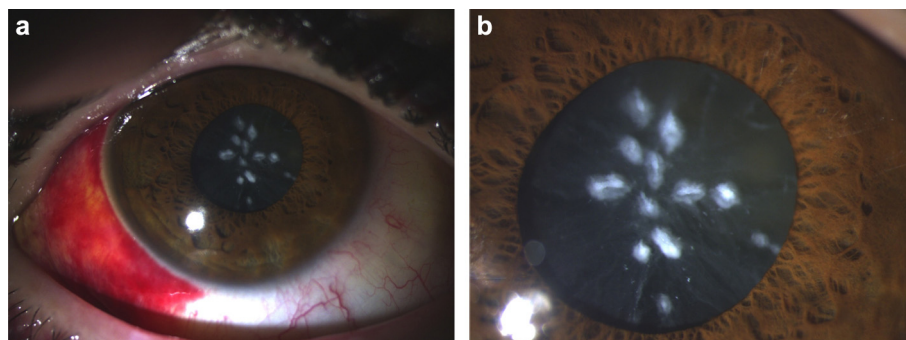


Figure 1. a : biomicroscopie gauche : cataracte capsulaire antérieure, hémorragie sous conjonctivale associée ; b : opacités à plus fort grossissement.

* Auteur correspondant.

Adresse e-mail : oliverosinematsanga@yahoo.fr (O.R. Matsanga).

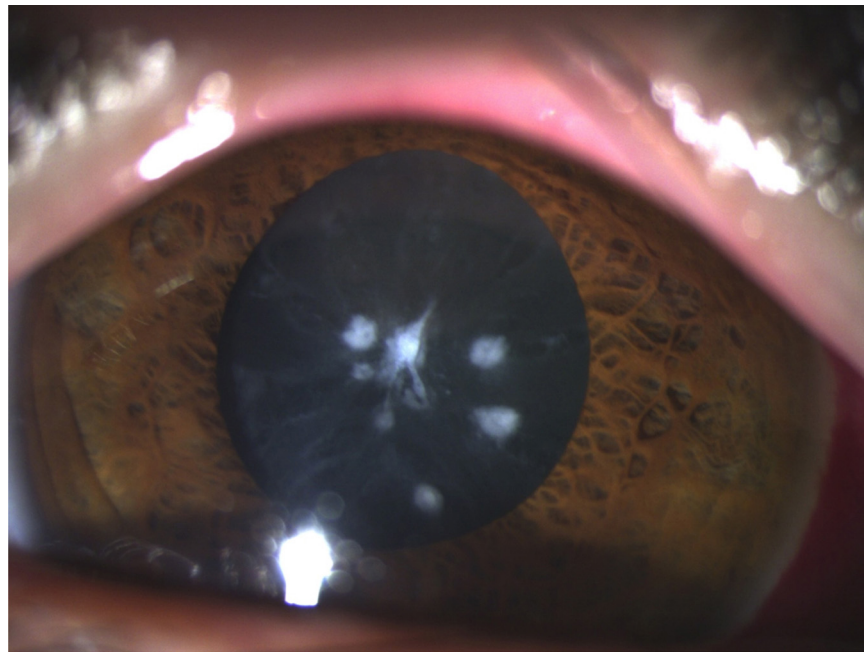


Figure 2. Biomicroscopie droite : opacités capsulaires antérieures.

La rétinopathie diabétique et la cataracte sous capsulaire postérieure constituent les complications les plus connues du diabète. Les opacités cristalliniennes apparaissent progressivement plusieurs années après le diagnostic de diabète.

Déclaration de liens d'intérêts

Les auteurs déclarent ne pas avoir de liens d'intérêts.