

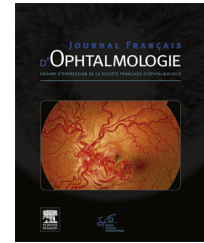


Disponible en ligne sur

**ScienceDirect**  
www.sciencedirect.com

Elsevier Masson France

**EM|consulte**  
www.em-consulte.com



## IMAGE

# Aniridie congénitale bilatérale associée à un syndrome de la jonction pyélocalicielle

*Bilateral congenital aniridia in ureteropelvic junction syndrome*

O.R. Matsanga\*, M. Laghmari, O. Lezrek, C. Daoudi,  
Z. Bettich, N. Boutimzine, R. Daoudi

Service d'ophtalmologie A, hôpital des spécialités, université Mohammed V Souissi,  
CHU de Rabat, 10000 Rabat, Maroc

Nous rapportons l'observation d'un patient de 5 ans, de sexe masculin, aîné d'une fratrie de deux enfants, grossesse à terme suivie, accouchement par voie basse médicalisé avec bon développement psychomoteur, né d'un couple non consanguin sans antécédents ophtalmologiques, qui a consulté pour photophobie évoluant depuis l'âge de deux ans. À noter que la sœur du patient n'a également aucun antécédent ophtalmologique.

L'examen ophtalmologique retrouve une acuité visuelle de loin corrigée à 4/10, un tonus oculaire à 13 mmHg au niveau de l'œil droit, et une acuité visuelle de loin corrigée à 3/10 faible, un tonus oculaire à 17 mmHg au niveau de l'œil gauche. L'examen des segments antérieur

et postérieur note un embryotoxon, une aniridie avec persistance de quelques reliquats de membrane irienne, un cristallin clair, et une hypoplasie maculaire au niveau des deux yeux (Fig. 1).

Un avis pédiatrique avec échographie abdominale demandé ont mis en évidence un rein gauche présentant une dilatation pyélique avec une ectasie calicelle minime, le pyélon mesurant 12 mm, et l'urètre est fin en proximal et distal, en faveur d'un syndrome de la jonction pyélo-urétérale, sans masse palpable.

Une tomographie à cohérence optique réalisée a retrouvé une absence de dépression fovéolaire au niveau des deux yeux.

\* Auteur correspondant. Service d'ophtalmologie A, université Mohammed V Souissi, BP 8007.N.U, avenue des Nations Unies, Agdal, Rabat, Maroc.

Adresse e-mail : [oliverosinematsanga@yahoo.fr](mailto:oliverosinematsanga@yahoo.fr)  
(O.R. Matsanga).

<http://dx.doi.org/10.1016/j.jfo.2016.09.016>

0181-5512/© 2016 Elsevier Masson SAS. Tous droits réservés.

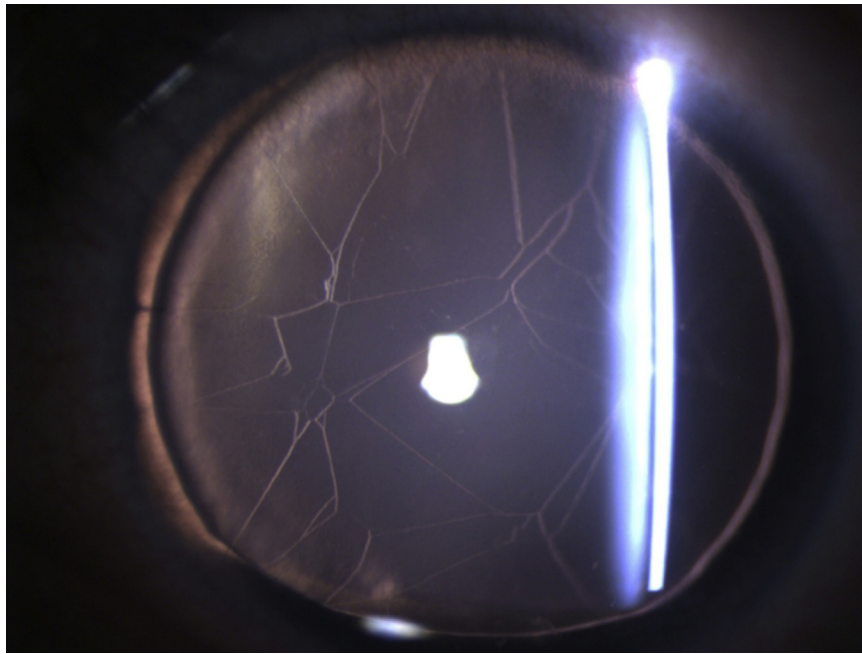


Figure 1. Hypoplasie irienne.

### Déclaration de liens d'intérêts

Les auteurs déclarent ne pas avoir de liens d'intérêts.